



Parc national
du Mercantour

EXPLOR'NATURE

COLMARS-LES-ALPES

Les 2, 3 et 4 juillet 2021

**JOURNÉES DE LA
BIODIVERSITÉ TRANSALPINE**



Dans le cadre des Journées de la biodiversité transalpine et dans la continuité de l'Inventaire Biologique Généralisé (ATBI) Mercantour/Alpi Maritime, le Parc national du Mercantour (PNM) a organisé en 2021 son quatrième « Explor'Nature » et ses deuxièmes Journées de la biodiversité transalpine, sur la commune de Colmars-les-Alpes. Après une édition annulée en 2020 pour raisons sanitaires, ce fut avec un réel plaisir que nous avons retrouvé à la fois nos fidèles taxonomistes et de nombreux citoyens curieux de nature !

PRÉSENTATION



Vallée de la Lance

© S.Roux/PNM

La commune de **Colmars-les-Alpes**, dont le village fortifié est situé à la confluence des vallées de la Lance et du Verdon, présente des caractéristiques alpines et **une belle diversité d'habitats**. En plus de ses rivières à caractère torrentiel, ce territoire abrite des lacs d'altitude (dont les Lacs de Lignin) et plusieurs cascades (cascades de la Lance et de Chaumie). De part et d'autre, se succèdent de belles prairies de fauche, des habitats forestiers préservés, et de nombreuses prairies alpines, dont le **site majeur du cirque glaciaire de l'Encombrette**.

Un Explor'Nature a pour objectif une meilleure connaissance de la biodiversité d'une commune à travers des prospections naturalistes réalisées de manière intensive (plusieurs dizaines de taxonomistes) sur un temps court (3 jours et 3 nuits) et un territoire défini (à l'intérieur des limites communales). En parallèle de ces prospections purement scientifiques sont organisées des prospections ouvertes au grand public ainsi que des animations sur la biodiversité (conférences, projections...).

L'Explor'Nature Colmars a réuni, du 2 au 4 juillet 2021, un ensemble de 47 naturalistes sur des groupes taxonomiques aussi divers que les araignées, les syrphes, les reptiles ou les papillons de nuit. Au total, près de 5000 données ont été acquises à cette occasion, soit un bond considérable pour la connaissance de la biodiversité de la commune. Il est également intéressant de noter que sur les plus de 2000 taxons répertoriés à l'occasion, près de 900 n'avaient jamais été observés à Colmars-les-Alpes et plus de 100 d'entre eux sont nouveaux pour le territoire du Parc national du Mercantour !

COLMARS-LES-ALPES

EN VOICI LES CHIFFRES CLÉS :

47 naturalistes

4 956 données

881 taxons nouveaux pour la commune

pour **2 000** taxons

192 taxons nouveaux pour le PNM



Christine Rollard (à gauche), spécialiste des araignées, aime partager son savoir avec les néophytes au cours de ses initiations grand public

PRÉCISIONS LOGISTIQUES

La grande majorité des spécialistes et du personnel du Parc investi a séjourné aux campings des Relarguiers (Beauvezet) et du Haut-Verdon (Villars-Colmars) et a été restaurée par l'excellent restaurateur de La Table Ronde (Colmars). Vingt-six agents du Parc national du Mercantour se sont impliqués dans ce projet, de sa conception à sa réalisation. L'ensemble de l'évènement a été financièrement pris en charge par le Parc, grâce aux financements du projet Probiodiv du PITEM Biodiv'ALP.

Cinq sorties grand public (Faune du sol, Papillons de jour, Araignées, Oiseaux et Invertébrés aquatiques), réunissant 45 participants, se sont déroulées, le samedi 4 juillet, en divers endroits de la commune sous une météo des plus agréables ! Les participants ont pu, en fin de journée, assister à une restitution des résultats de leurs prospections au fort de Savoie, dans le village de Colmars.

RÉSULTATS

Les résultats présentés sont une synthèse des conclusions des différents spécialistes investis dans l'Explor'Nature Colmars, dont la liste est consultable en fin de document.

La Flore

La Flore vasculaire de la commune était déjà relativement bien connue mais les efforts des botanistes présents ont permis d'y ajouter **22 espèces** (dont une nouvelle pour le Parc), portant le nombre d'espèces végétales vasculaires à **1120**, soit plus de la moitié de la flore du Parc national du Mercantour !

Cette grande diversité est notamment due à la présence de nombreux étages de végétation et à l'existence de belles stations forestières et de riches mégaphorbiaies, de zones humides préservées et de belles prairies et pelouses d'altitude. On peut noter la présence d'espèces endémiques du sud-ouest des Alpes, telles *Rhinanthus pseudoantiquus*, la Rhinanthe pseudo-antique, notamment au Col des Champs.

Rhinanthus pseudoantiquus



Papaver alpinum alpinum



Aquilegia reuteri

La présence d'*Ervilia sylvatica*, la Vesce des bois, dans les sous-bois du secteur de la Lance, est à souligner car cette espèce se trouve ici en limite sud de sa répartition alpine. On remarquera également la bonne représentation de l'endémique sud-ouest-alpine *Aquilegia reuteri*, l'Ancolie de Reuter, dont l'aire de répartition couvre les versants italiens et français des Alpes sud-occidentales.



Les botanistes au vallon du Lançonnet

PARMI LES ESPÈCES NOUVELLES POUR LA COMMUNE,

on peut citer *Paradisea liliastrum*, le Lis de Saint-Bruno ou *Huperzia selago*, le Lycopode sélagine, une petite fougère des sols acides de montagnes. Une discrète orchidée a aussi été découverte sur la commune, *Corallorhiza trifida*, la Racine corail.



Corallorhiza trifida

Si l'on se penche sur la flore non vasculaire,

85 espèces de **Bryophytes** étaient déjà recensées contre **213** aujourd'hui, dont **7 nouvelles** pour les Alpes-de-Haute-Provence et **9 nouvelles pour le Parc** ! Une très belle progression pour ce groupe dont l'identification est complexe et dont les spécialistes sont rares. Les prospections ont également permis de retrouver 13 espèces qui n'avaient pas été revues depuis plus d'un demi-siècle et également de confirmer la présence d'une espèce patrimoniale et protégée au niveau national et européen, *Buxbaumia viridis*, la Buxbaumie verte. Cette espèce apprécie les bois de résineux modérément à fortement décomposés.

Deux espèces de champignons ont été recensées lors de l'évènement mais ce groupe était déjà relativement bien étudié sur la commune avec **près de 700 taxons fongiques** recensés ! Cependant, malgré ce maigre butin, une des deux espèces observées, *Uromyces pisi*, la Rouille du pois, est nouvelle pour le Parc !

La Faune

Concernant les **Reptiles, les Amphibiens et les Oiseaux**, ceux-ci étaient déjà très bien inventoriés (respectivement **9, 3, et 136 espèces**) et aucune découverte n'a été réalisée. Par contre, le nombre de **Mammifères** recensé a augmenté de **43 à 45 espèces** avec l'ajout de deux micromammifères : *Clethrionomys glareolus*, le Campagnol roussâtre et *Sorex antinorii*, la Musaraigne du Valais, une espèce assez discrète.



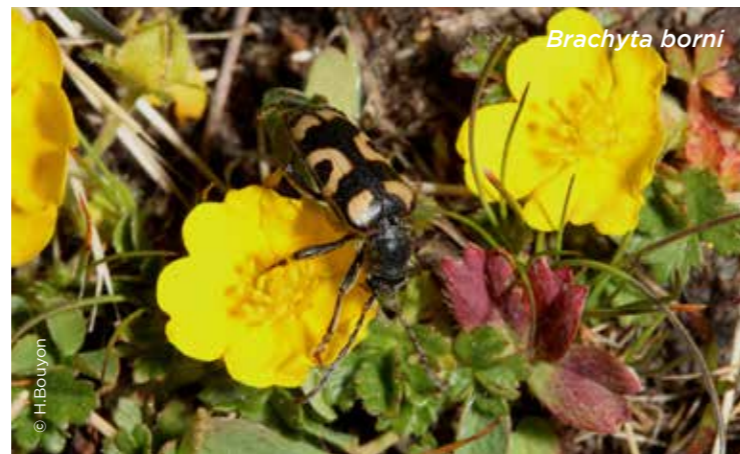
Si l'on se penche sur la « **petite faune** », on constate que l'apport de connaissances lié aux prospections de nos taxonomistes a été conséquent, notamment en ce qui concerne l'immense groupe des insectes.

La connaissance des **Coléoptères** a ainsi littéralement explosé !

Cet ordre est le plus diversifié de la classe des Insectes et représente, au niveau mondial, le tiers des espèces connues. Il comporte un grand nombre de familles, dont un bon nombre à l'identification complexe.

Concernant les **Coléoptères terrestres**, un total de **599 espèces**, appartenant à **49 familles**, est aujourd'hui recensé sur la commune, dont **412** grâce à l'Explor'Nature !

Les prospections ont permis le recensement de 47 espèces nouvelles pour le Parc, avec par exemple, *Stephanopachys substriatus*, une espèce de coléoptères ciblée par la Directive Habitats, endémique du Sud-Est et bien représentée dans les mélèzes de Colmars. Ce mélezin, bien que jeune et relativement exploité, abrite des espèces saproxyliques assez rares et intéressantes comme *Cortodera femorata* ou *Oxymirus cursor*, cette dernière ayant enfin été retrouvée après 30 années sans observation ! Concernant les 286 espèces nouvelles pour la commune, plusieurs Cérambycides patrimoniaux ont été observés comme *Iberodorcadion fuliginator* ou *Parmena unifasciata*, mais surtout comme *Brachyta borni* : cette endémique des Alpes françaises, dont la larve se nourrit de potentilles, n'était auparavant connue que de deux stations, le col de Vars et ses environs immédiats et Auron. C'est donc une très bonne surprise de la découvrir ici dans sa 3^e station au monde !



Concernant les **Carabidés**, nous avons retrouvé *Licinus planicollis*, un **carabique rare** et très localisé, connu uniquement en France des Alpes et des Préalpes de Provence.

Toujours dans cette famille, ont été observés pour la première fois sur la commune *Pterostichus devillei*, taxon micro-endémique d'altitude, rare et localisé dans les massifs de l'Enchastraye et des Trois Évêchés et *Licinus oblongus*, taxon rare et extrêmement localisé, à haute altitude, entre les montagnes à l'est de Digne et le Mont Mounier. Ces trois espèces n'ont été observées qu'une vingtaine de fois à l'échelle nationale. Nous devons également relever la présence d'une espèce de carabe endémique et protégée, le rutilant *Carabus solieri*, le Carabe de Solier.

Si l'on se penche sur d'autres familles de cet ordre, nous pouvons également noter la présence d'espèces patrimoniales nouvelles pour le Parc comme le charançon *Glocianus moelleri*, rare en France, ou la coccinelle *Scymnus doriae*, qui ne bénéficie que de 6 données en France.

Chez les **Orthoptères** (criquets, sauterelles et grillons), **39 espèces** sont aujourd'hui connues, avec un ajout de 4 espèces de ce groupe à la commune, dont aucune ne présentant une forte patrimonialité. La connaissance de ce groupe reste largement perfectible pour la commune.





La diversité des **Lépidoptères** (papillons) s'élève aujourd'hui à **614 espèces**, dont **184 espèces de papillons de jour** (rhopalocères et zygènes) (soit plus de 60 % des espèces françaises !) parmi lesquelles **3 Hespéries** sont nouvellement recensées.



Euphydryas aurinia

Cette richesse considérable était déjà bien explorée par les lépidoptéristes de la région mais cet inventaire aura aussi permis de retrouver 10 espèces qui n'avaient pas été revues depuis plus d'une décennie. Plusieurs espèces patrimoniales de papillons de jour sont présentes sur la commune, comme Phengaris arion, l'Azuré du Serpolet, *Phengaris alcon*, l'Azuré de la Croisette, *Euphydryas aurinia*, le Damier de la Succise, *Parnassius apollo*, l'Apollon, ou encore *Parnassius mnemosyne*, le Semi-Apollon.



Parnassius apollo



Parnassius mnemosyne

Côté papillons de nuit, un total de **434 espèces de Lépidoptères Hétérocères** est aujourd'hui recensé dans la commune, contre 226 avant l'évènement.

Parmi cette très belle liste d'espèces, on peut noter la présence de *Noctua interposita*, la Triphène sarmate, une espèce nouvelle pour la commune dont l'aire de répartition semble s'accroître actuellement de manière rapide, notamment dans les Alpes du Sud.



Noctua interposita



Melezin du Vallon de la Lance



Lasius citrinus

Les **Hyménoptères**, dont **65 espèces** étaient connues avant l'évènement, ont quasiment vu leur nombre doubler et atteindre un total de **107 espèces** désormais recensées, dont **7 nouvelles pour le Parc !**

Parmi elles, la famille des Formicidés (fourmis) compte 11 espèces, alors qu'aucune n'était recensée avant l'évènement. Même si la diversité réelle de ce groupe est certainement bien supérieure à celle dorénavant connue, il est intéressant de souligner la découverte d'une espèce nouvelle pour le parc : *Lasius citrinus* est une espèce parasite temporaire, rarement collectée mais probablement assez répandue.

La reine nouvellement fécondée s'immisce dans une colonie d'une autre espèce du genre *Lasius* et tue la reine hôte. Elle fait ainsi élever son couvain par les ouvrières hôtes. Une fois que les ouvrières hôtes sont mortes, la colonie devient autonome. Son petit nombre d'observations est probablement lié à son mode de vie principalement endogé, c'est-à-dire que les individus sortent rarement à la surface et sont donc difficilement détectables. Cette espèce est, parmi les 26 espèces du genre *Lasius* présentes en France, l'une des moins communes.



Formica selysi



Zones d'altitude, de l'Encombrette au Col des Champs, abritant l'Apollon

La plupart des autres espèces de fourmis observées sont des fourmis forestières relativement communes (soit en montagne, soit dans toute la France), à l'exception de *Formica pratensis* qui, comme son nom l'indique, préfère les milieux ouverts. On peut également noter la présence de *Formica selysi*, une fourmi qui a la particularité d'occuper les gravières en berges de cours d'eau et d'avoir la capacité de survivre à des évènements torrentiels violents, même enfouies sous plusieurs décimètres de graviers et limons !



Hoplitis loti



Dufourea dentiventris

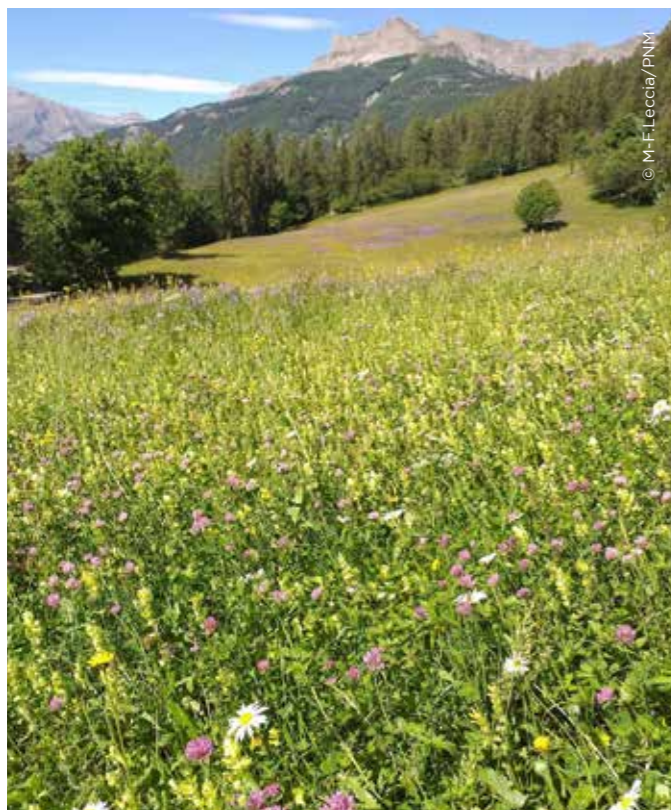


Osmia inermis



Colletes impunctus

Concernant les autres **Hyménoptères apocrites** (comprenant notamment les abeilles, les guêpes ou les frelons), **78 espèces** sont désormais recensées, dont **5 nouvelles pour le Parc**.



© M.-F. Leccia/PNM

Zones d'altitude, de l'Encombrette au Col des Champs, abritant l'Apollon

Parmi celles-ci, on peut noter la présence d'une femelle de *Bombus flavidus*, le Bourdon doré, une espèce parasite rare en France mais déjà mentionnée dans les Alpes du Sud. On peut aussi noter parmi les espèces nouvelles pour la commune, la présence de *Diodontus wahisi*, une espèce montagnarde connue en France uniquement dans les Pyrénées et dans les Alpes.

Les données concernant *Colletes impunctatus* sont également intéressantes, l'espèce, liée aux pelouses alpines, étant considérée comme Vulnérable sur la liste rouge européenne. De nombreuses espèces à affinité alpine ont également été recensées, comme *Hoplitis mitis*, *Osmia inermis*, *Megachile nigriventris*, *Dufourea dentiventris* et *Andrena intermedia*, voire strictement montagnarde comme *Hoplitis loti*.

Pour ce qui est des **Symphytes**, ces Hyménoptères sans « taille de guêpe », nous en comptons aujourd'hui **18 espèces**, toutes assez courantes, dont **1 nouvelle pour le Parc**, *Dolerus anticus*, peu courante mais non rare.



Diptéristes scrutant le peuplier pluricentenaire du centre de Colmars

© C. Assmann/PNM

Les **Diptères** font partie des groupes habituellement sous-prospectés par rapport à leur diversité taxonomique mais la commune de Colmars comptait déjà **140 espèces** avant l'inventaire. Malgré ce niveau de connaissance déjà remarquable, ce nombre atteint aujourd'hui **191 espèces** dont **12 nouvelles pour le Parc** et même **une espèce confirmée pour la France !**



© R. Bouteiloup

Sphiximorpha subsessilis

L'observation de cette dernière, le syrphe *Chrysotoxum orthostylum*, inventorié pour la première fois sur la commune, est très intéressante car elle constitue la 2e donnée française, suite à sa première observation en France en 2010, au cours de l'ATBI du Mercantour.

Toujours concernant le groupe des Syrphes, 26 espèces ont été ajoutées à la faune de Colmars qui compte désormais 165 espèces en attendant la détermination des derniers spécimens résistant aux clés de détermination. Le potentiel reste important sur cette commune où les prospections sur ce groupe restent très ponctuelles. Un des centres d'intérêt de ces prospections aura été le peuplier pluricentenaire de la place du village de Colmars, pour son attraction pour les syrphes saproxyliques. Plusieurs espèces rares et spectaculaires occupaient le tronc, dont deux mâles aux aguets de *Ceriana conopsoïdes* et *Sphiximorpha subsessilis*, espèces mimétiques de guêpes. Sur le feuillage de ce même arbre a été attrapé un individu de *Dasysyrphus eggeri*, qui fournit la première mention pour le Parc. Beaucoup moins spectaculaire mais tout aussi intéressant, un mâle de *Pipizella elegantissima*, espèce qui ne compte que quelques données en France, a été inventorié pour la première fois dans le Parc au niveau de la prairie humide de Ratéry.



© R. Bouteiloup

Ceriana conopsoïdes



Plécoptère du genre *Nemoura*

Trichoptères du genre *Tinodes*

MAIS QUITTONS NOS AMIS POLLINISATEURS POUR NOUS AVENTURER DANS LES MILIEUX AQUATIQUES.

On constate qu'avant l'Explor'Nature, la faune invertébrée de ces derniers bénéficiait déjà d'un bon niveau de connaissances avec un total de **62 espèces d'Éphéméroptères, Trichoptères et Plécoptères recensées, total qui atteint désormais 81 espèces, dont 34 Trichoptères, 22 Éphéméroptères et 25 Plécoptères** grâce à l'ajout de **5 Éphéméroptères, 5 Trichoptères et 9 Plécoptères.**



La cascade de la Lance, site emblématique de Colmars-les-Alpes

Cette petite espèce, disséminée dans la partie occidentale de l'arc alpin n'était connue en France que de deux stations, l'une en Haute-Savoie et l'autre dans la Drôme. C'est donc une découverte à l'échelle du Parc mais également à celle des Alpes-de-Haute-Provence ! Ses larves se développent dans les sources et suintements verticaux tuffeux. L'espèce a été récoltée dans une zone de suintement, en rive gauche du Clignon.

Mais c'est chez les éphéméroptères que l'on trouvera la plus grande diversité d'espèces, avec un peuplement particulièrement riche et original pour la région. Parmi elles, *Rhithrogena alpestris* est une espèce montagnarde, retrouvée en France uniquement dans les Alpes où elle reste peu commune (elle est d'ailleurs classée vulnérable sur la liste rouge des espèces menacées en PACA). Elle a été observée sur le torrent du Clignon. Autre donnée intéressante, celle concernant *Rhithrogena dorieri* : l'espèce est en France localisée aux Alpes, peu fréquente et observée seulement dans quelques cours d'eau de la région. Elle est classée en danger sur la liste rouge des espèces menacées en PACA mais est relativement commune dans le Haut-Verdon, présente dans la Lance et le Clignon.

Parmi ceux-ci, **quatre espèces sont nouvelles pour le Parc.**

Pour l'ordre des plécoptères, les deux nouvelles espèces pour le Parc sont *Leuctra subalpina* et *Nemoura uncinata*. Cette dernière est une espèce des eaux froides (sources et ruisselets) de moyenne altitude, rarement observée en France et considérée comme étant en danger en Suisse. Elle a été observée à la source du Roubrion, sur la route du Col des Champs, alors qu'elle n'avait plus été observée dans les Alpes depuis bien longtemps. On peut également citer *Capnioneura nemuroides*, endémique alpine des ruisseaux et torrents montagnards, qui a récemment intégré la liste des espèces du Parc. *Helophorus glacialis* et *Hydraena lapidicola*, mentionnées à Guillaumes à des altitudes parmi les plus basses du Parc.

Concernant les **trichoptères**, on peut noter la présence de *Anisogamus difformis*, connue en France que de **trois départements, les Hautes-Alpes, les Alpes-de-Haute-Provence et les Alpes-Maritimes, également observée à la source du Roubrion, qui a décidément de belles surprises à nous révéler.**

Mais il faut surtout souligner l'observation de deux nouvelles espèces pour le Parc : *Ernodes articularis*, espèce peu commune, inféodée aux sources et non recensée récemment en PACA, observée ici dans le ruisselet de Gypière, à proximité du hameau de Chaumie et, plus intéressant encore, *Tinodes zelleri*.

Enfin, chez les **Coléoptères aquatiques**, **14 espèces** étaient recensées contre **36 aujourd'hui dont 2 nouvelles pour le territoire du Parc.**

Parmi celles-ci, *Odeles horstaspoecki* est particulièrement intéressante. Cette espèce décrite en 2004 n'a été trouvée qu'à de très rares occasions et n'était connue que des Alpes-Maritimes, de la Corse et de certaines localités italiennes. Cette donnée est donc de la plus grande importance pour améliorer la connaissance de cette espèce ! Son descripteur en a été informé et a particulièrement apprécié le signalement de la première femelle connue. L'inventaire a également permis de détecter *Eubria palustris*, une espèce déjà rencontrée sur la commune d'Allos mais rarement observée en France. Enfin, nous pouvons noter la présence d'une espèce dont la distribution est restreinte aux Alpes méridionales, *Hydraena occitana*.



A la recherche des invertébrés aquatiques, à proximité des Lacs Lignins



Récolte des coléoptères aquatiques



Larve de libellule du genre *Cordulegaster*



Gomphus pulchellus, le Gomphe joli

La diversité des **Odonates** est assez modeste mais les prospections ont tout de même permis d'ajouter **4 espèces** à la liste, présentant aujourd'hui **13 espèces recensées.**

Parmi celles-ci, on trouve *Cordulegaster bidentata*, le Cordulégastre bidenté, une espèce des zones de source et de suintement, observée ici dans un affluent du vallon de Chaumie. Assez rare en France, elle est présente dans les trois départements alpins et est assez bien représentée dans le Mercantour. Mais la plus belle découverte reste celle de *Gomphus pulchellus*, le Gomphe joli, une espèce que l'on rencontre habituellement en plaine et dont cette donnée n'est que la deuxième sur le territoire du Parc !



1. La première femelle documentée d'*Odeles horstaspoecki*

2. *Eubria pallustris*

Chez les autres invertébrés aquatiques, hors insectes, sont recensées 4 espèces d'Annélides, dont *Helobdella stagnalis*, l'Hélobdelle des étangs, une espèce de sangsue observée pour la deuxième fois seulement sur notre territoire, 1 espèce de Plathelminthes et 13 espèces de petits Crustacés, dont aucune nouvellement recensée sur la commune



REVENONS SUR LA TERRE FERME !

Nous y découvrirons 2 espèces de **Dermatères**, toutes deux nouvelles pour la commune et 1 espèce de **Raphidioptères** nouvelle pour la commune et rare dans le Parc, *Ornatoraphidia flavilabris*. 2 espèces de **Mécoptères**, relativement communs, représentent les premières données de cette ordre sur la commune.

Seule 1 espèce de Névroptères était connue avant l'évènement contre 6 espèces dorénavant. Ont été recensées *Megalomus hirtus*, une rareté à l'échelle nationale, et *Micromus paganus* et *M. variegatus*, deux espèces rares sur notre territoire.



Du côté des Myriapodes, on peut compter 15 espèces de **Chilopodes**, groupe non couvert durant l'évènement, et 4 espèces de **Diplopodes**, dont 3 nouvelles pour la commune, et parmi elles le rarissime *Glomeris connexa*, et une espèce qui n'avait pas été revue depuis 60 ans sur Colmars, *Callipus foetidissimus*.

Une grande richesse spécifique est aussi aujourd'hui confirmée pour l'ordre des Hémiptères (regroupant notamment les punaises et les cigales) qui a atteint un total de 231 espèces recensées, avec 26 espèces nouvelles pour la commune et surtout 4 espèces nouvelles pour le Parc ! Parmi celles-ci, la présence de *Belonochilus numenius* est à souligner car l'espèce s'avère également être nouvelle pour le département des Alpes-de-Haute-Provence. Cette espèce originaire des Etats-Unis est inféodée aux platanes. Toujours parmi les espèces nouvelles pour le Parc, il est intéressant de noter la présence de *Lasiacantha capucina piligera*, une espèce assez rarement observée, liée aux serpolets.

Concernant les **Arachnides**, on peut noter une très belle avancée des connaissances avec un total de 183 espèces dont 47 nouvelles pour la commune et parmi celles-ci, nouvelles pour le Parc !



Un bel accroissement de connaissances malgré l'intense effort de prospection mené sur ce groupe depuis plusieurs années. De plus, plusieurs raretés ont pu être observées à l'occasion de l'évènement dont *Coelotes pickardi pastor*, la Coelote pâtre, que l'on ne rencontre que dans les Alpes françaises et italiennes, *Drassodex simoni*, le Drassode de Simon, endémique de France et de Suisse rarement observée et *Steatoda incomposita*, la Stéatode à pattes blanches, espèce méridionale dont la présence est limitée à la France, la Corse et la Péninsule ibérique. Si l'on se penche sur les espèces à aire de répartition limitée, on peut également noter l'observation de *Gnaphosa alpica*, endémique alpine, et de *Aculepeira carbonaria*, espèce paléarctique de haute montagne qui tisse de grandes toiles très résistantes dans les pierriers d'altitude. Enfin, il faut souligner la présence de la Lycose de Vésubie, *Vesubia jugorum*, araignée endémique du sud-ouest des Alpes franco-italiennes et espèce emblématique de notre territoire, qui est rencontrée pour la première fois sur la commune de Colmars, à proximité du Col des Champs !

Pour finir, les prospections sur les **Mollusques** terrestres ont permis d'augmenter le nombre d'espèces connues à 49 espèces, alors que seules 21 d'entre elles étaient recensées auparavant, dont la grande majorité n'avait plus été observée depuis plus d'une décennie.

Deux espèces de limaces sont même nouvelles pour le Parc ! Cette richesse est assez modeste mais on peut noter la présence d'*Urticicola mounierensis*, la Fausse-veloutée du Mercantour, une espèce découverte en 1909 sur le mont Mounier, endémique de nos massifs et considérée sur les listes rouges française et régionale comme quasi menacée. Le Maillot de Caziot, *Chondrina megacheilos caziotana*, mérite aussi d'être mentionné : cet escargot protégé est endémique des Alpes-Maritimes et des Alpes-de-Haute-Provence.



La soirée de restitution des sorties grand public, un moment riche en partage de connaissances



Avec désormais plus de 4300 taxons recensés sur la commune, soit 20 % de plus qu'au préalable de l'évènement, et le recensement de dizaines d'espèces à enjeux, on ne peut que reconnaître à la fois l'intérêt incontestable de ce type d'inventaires sur la connaissance de la biodiversité d'une commune, mais aussi la riche biodiversité et la multiplicité d'habitats abrités sur la commune de Colmars.

Du vallon de la Lance à la forêt de Rate-ry, du Col des Champs à la cascade de Chaumie, des prairies de Clignon aux hauteurs de l'Autapie, les dizaines de scientifiques présents ont pu sillonner ces incroyables paysages et y trouver (pour leur plus grande joie) des centaines d'espèces, dont certaines, très rares et présentant de réels enjeux de conservation.

Nous ne pouvons donc qu'encourager ce genre d'opérations et bien évidemment remercier très chaleureusement l'ensemble des participants : les spécialistes présents et ceux les ayant assistés dans leurs déterminations, sans qui rien n'aurait été possible

BARNOUIN Thomas, BERTRAND Alain, BILLI Frédéric, BLASCO André, BLATRIX Rumsaïs, BOUNIAS-DELACOUR Anne, BOURGON Alain, BOUTELOUP Rémi, BOUYON Hervé, BRAUD Yoan, BRUSTEL Hervé, CAVAILLES Simon, CHAUVELIER Claude, COMBRISSEON Damien, COULON Jacques, COURTIN Olivier, DAVID Jean-François, DÉJEAN Sylvain, DELCLAUX Colette, DESRIAUX Pierre, DOUX Yves, DUBORGET Robin, DUMAS Françoise, DUSOULIER François, FORTINI Philippe et Letizia, FOUCAUT Laurence, FRAPA Pierre, GARCIA Mélissa, GARRIN Mael, GENIEZ Philippe, GENOUD David, GERRIET Olivier, GNAGNI Rudy, GUIDI Thomas, HARAN Julien, HUBERT Nadia, ISAIA Marco, KARST Maryse, KOMEZA Nicolas, LABONNE Gérard, LAMBERT-GRIMPART Corentin, LAMOLINE Jean-Pierre, LE GUELLEC Gwenole, LE NEVÉ Arnaud, LE PENVEN Clément, LEBARD Thomas, LEMAIRE Jean-Michel, MATEO-ESPADA Ennaloël, MATOCQ Armand, MAUREL Nicolas, MICHELS Catherine, MIGEON Alain, MINETTI Robert, NEL Jacques, NOBLECOURT Thierry, PERRIN William, PHILIPPE Marc, QUENEY Pierre, ROLLARD Christine, Simon CAVAILLÈS, SOLDATI Fabien, SOLDATI Laurent, STREITO Jean-Claude, TAMISIER Jean-Philippe, TCHENG Emmanuel, THÉBAUD Ludovic, TILLIER Pierre, TOLVE Marco, tout autant que l'ensemble des agents du Parc qui les ont accompagnés : ANCELY Mathieu, ASSMANN Clémentine, BAROU Romain, BENZA Marion, BERZINS Rachel, BOUDOUT Valérie, CANUT Marie, CLAUDON Sylvie, COLIN Estelle, COMEAU Aline, CRASSOUS Claire, CULOTTA Jean-Marc, DOVA Emmanuelle, DUNAND Jean-Luc, FRIBOURG Xavier, LABIGAND Benoît, LANTELME Sandy, LAURENT Olivier, LECCIA Marie-France, LURION Raphaël, MARTIN D'HERMONT Laurent, RAUZIER Adèle, REY Julie, ROUX Sophie, SANA Emmanuelle, SIEFERT Nathalie, TRUCHI Yvette.

CET ÉVÈNEMENT A ÉTÉ RÉALISÉ GRÂCE AUX FINANCEMENTS EUROPÉENS ALCOTRA DU PROGRAMME BIODIV'ALP ET PLUS SPÉCIFIQUEMENT DE SON PROJET PROBIODIV.





Parc national du Mercantour

23 rue d'Italie • CS 51316 • 06006 Nice Cedex 1

Téléphone : +33 (0)4 93 16 78 88

www.mercantour-parcnational.fr

